

MAINTENANCE

Sagsøkonomi, planlægning og prognose

AutoPilot®

Indholdsfortegnelse

1 Indledning	3
2 Opdatering	4
3 Database.....	5
3.1 Tilpasse databasen	5
3.2 SQL-specifikke funktioner.....	6
3.2.1 Ved opdatering	6
3.2.2 Tællværker.....	6
4 Reparationer	7
5 Periodisk.....	7
5.1 Genberegning af kapacitet	8
5.2 Genberegning af lønudgifter	9
Appendix	9

Udgivet 22. februar 2011

1. Indledning

Maintenance-programmet samler teknisk vedligeholdelse af AutoPilot-systemet et sted. Ved teknisk vedligeholdelse forstås:

- Opdatering af systemets programlogik
- Vedligeholdelse af databasens struktur og integritet.

Programmet henvender sig til den medarbejder, der har ansvaret for driften af systemet.

Programmet rummer altid følgende tre knapper til følgende funktioner:

- Opdatering af AutoPilots programlogik via internettet
- Tilpasning af databasen
- Udførelse af diverse databasevedligeholdelse

Hvis I har en SQL-serverbaseret database findes yderligere følgende to knapper:

- Ved opdatering
- Tællværker

Hvis I har licens til planlægning findes yderligere følgende knap:

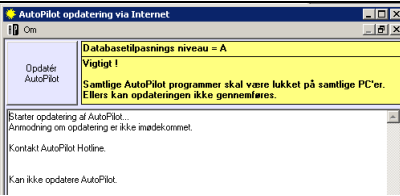
- Periodisk

Er jeres database Access-baseret kan du placere genvejen til Maintenance sammen med dine øvrige AutoPilot-genveje.

Er jeres database SQLserver-baseret skal du placere genvejen til Maintenance-programmet på SQL-serveren. Ellers kan nødvendige SQLserver-specifikke funktioner ikke gennemføres. Placering af genvejen på SQL-serveren forudsætter endvidere, at AutoPilots klientsoftware er installeret på serveren.

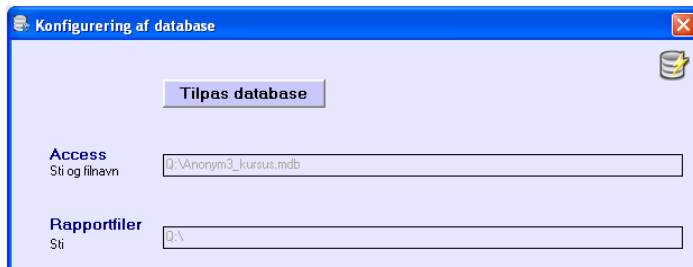
2. Opdatering

Tryk på knappen [Opdatering] aktiverer den automatiske opdatering af AutoPilot via internettet. En række vigtige forudsætninger skal være opfyldt, for at opdateringen bliver en succes. Disse vigtige forudsætninger er listet her:

<p>Ingen åbne programfiler</p>	<p>Ingen må anvende systemet.</p> <p>Anvender en eller flere brugere systemet vil der være åbne programfiler. Dette vil forhindre opdateringsprocessen i at blive gennemført.</p> <p>Hvis jeres database er Access-baseret, kan du kontrollere, om der er brugere ved at se om der ligger en ldb-fil, der er knyttet til databasefilen. Hvis der er en ldb-fil, er der aktive brugere. Hvem der bruger systemet kan du finde ud af ved hjælp af programmet LdbView, der ligger i databasemappen. Hvis du ikke har programmet, så kontakt hotline.</p> <p>Under alle omstændigheder kan følgende fremgangsmåde bruges til at konstatere brugere, nemlig at kontrollere de åbne filer på den server, hvor AutoPilot-mappen ligger. De åbne filer tilgås fra serverens skrivebord > klik på "Denne computer" > Administrer > Delte mapper > Åbne filer. Herfra kan de eventuelle åbne processer også lukkes.</p>
<p>Sikkerhedsindstillinger af netværk</p>	<p>For at download af den nye AutoPilot programlogik kan gennemføres, skal sikkerhedsindstillingerne give adgang til at downloade via FTP. Dette gælder både for Windows Firewall og andre sikkerhedsprogrammer.</p>
<p>Brugerrettigheder på mapper</p>	<p>Det tilrådes at have en særskilt loginprofil til brug for opdatering af AutoPilot. Denne profil skal have ret til at lægge filer ind og erstatte eksisterende filer i AutoPilot-mappen, og skal også have mulighed for at oprette undermapper i AutoPilot-mappen. Af hensyn til virusbeskyttelse skal brugere af AutoPilot have mere begrænsede rettigheder, se Appendix for nødvendige og tilstrækkelige rettigheder for AutoPilot mappen.</p>
<p>Opdatering kræver vedligeholdelsesabonnement</p>	<p>Hvis du ikke har et vedligeholdelsesabonnement er opdatering ikke mulig.</p> 

3. Database

Et tryk på [Database]-knappen giver mulighed for at tilpasse databasen i forhold til det aktuelt gældende indhold af tabeller og felter.



På skærmbilledet er angivet hvilken type database, I anvender, og dens placering på netværket.

Typen er enten en Access-database eller en SQL Server database. Er det en Access-database er sti og filnavn til databasefilen angivet. Er det en SQL-serverdatabase er navnet på SQL-serveren samt databasens navn angivet.

Under alle omstændigheder er anført sti og filnavn til den mappe, hvor programmets rapportfiler ligger.

Disse indstillinger skal normalt ikke ændres. Det kan dog blive aktuelt hvis I foretager ændringer i den grundlæggende systemopsætning, eksempelvis i forbindelse med anskaffelse af ny hardware. I disse tilfælde skal I anvende programmet ApSystemInit.exe, som ligger i AutoPilot-mappen.

Vedrørende valg af databaseplatform kan det oplyses, at Access er velegnet til mindre virksomheder. SQL-server er et must for større virksomheder.

3.1 Tilpasse databasen

En tilpasning sikrer, at databasen rummer de tabeller og felter, som det nyeste AutoPilot program har brug for.

Hvis I har anvendt knappen til automatisk opdatering via internettet, vil databasen normalt være tilpasset og klar til brug med den nye programlogik. Hvis I har lavet en manuel opdatering, vil det være nødvendigt at tilpasse databasen til det nye AutoPilot. Ligeledes kan det være nødvendigt at tilpasse databasen en ekstra gang, hvis I har lavet en automatisk opdatering, men har sprunget en eller flere opdateringer over.

Hvis du har tilpasset en gang, men er i tvivl om, hvorvidt tilpasningen er gennemført korrekt, kan du altid gøre det én gang til.

Hvis jeres AutoPilot installation er baseret på en Access-database, er det en forudsætning for at tilpasningen kan gennemføres fuldt ud, at alle brugere har lukket samtlige AutoPilot programmer.

Tryk på knappen [Tilpas databasen] for at tilpasse databasen.

Du vil blive bedt om at bekræfte.

Ved at trykke på [Ja] sættes tilpasningen i gang. Afhængig af størrelsen på jeres database kan det tage fra få øjeblikke til et længere tidsrum. Under tilpasningen viser programmet løbende hvilke ændringer der foretages i databasen. Når tilpasningen er gennemført, vises en liste over de ændringer der er lavet i databasen.

Hvis tilpasningen ikke er gennemført korrekt, vil der nu komme en fejlbesked i form af et tekstdokument. Dette tekstdokument gemmes automatisk i databasemappen og hedder navnet på jeres database plus datoen for tilpasningen. Denne besked kan med fordel sendes til hotline, så de kan hjælpe med at udbedre problemet.

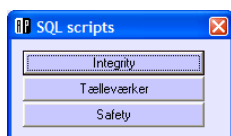
3.2 SQL-specifikke funktioner

Hvis jeres database er SQLserver-baseret, rummer Maintenance-programmet to ekstra knapper: [Ved opdatering] og [Tællværker]. Disse knapper beskrives i nedenstående.

3.2.1 Ved opdatering

Såfremt der i opdateringsmeddelelsen står, at der er kommet nye SQL-scripts, skal disse afvikles via Maintenance > Ved opdatering.

Det er af afgørende betydning for systemets integritet og driftsstabilitet, at du afvikler disse scripts. Der er tre knapper, som du skal aktivere efter tur. Du kan aktivere den næste, når den foregående melder slut.



Såfremt du får fejlmeddelelser under afviklingen, skal du kontakte hotline.

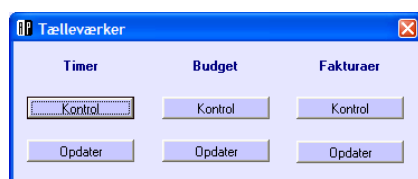
3.2.2 Tællværker

De nævnte tællværker giver med tiden mulighed for at tilrette AutoPilots programlogik således, at systemet i sit hele har en kortere responstid.

Denne tilretning vil gradvist blive gennemført i perioden 2010-2012.

Efter en programopdatering bør tællværkerne kontrolleres.

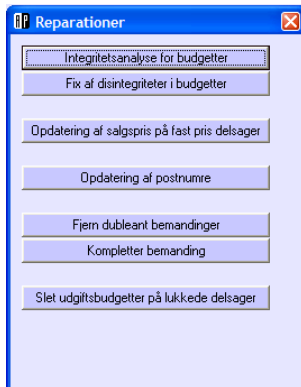
Gå først i Maintenance > Tællværker og tryk på knapperne for kontrol af hhv. timer-, budget- og faktura-tællværkerne. Der er tre slags tællværker: Time-, budget- og fakturalinjetællværker. Ved hjælp af de tre kontrolknapper kan du kontrollere, at de tre tællværker har de korrekte værdier. Er der fejl i et givet tællværk, får du en fejlrapport. Sker dette, tryk da på den tilsvarende genberegningssknap. Herefter kontrolleres tællværket igen, så kommer meddelelsen: 'Tællværket OK'. Sker dette ikke, så kontakt hotline.



NYT SKÆRMBILEDE

4. Reparationer

Knappen [Reparationer] bruges både til at sikre, at færdiggørelsesbudgetterne i planlægningsbilledet regner korrekt og til diverse aktuelle opdateringsbehov.



[Integritetsanalyse for budgetter]: Knappen gennemgår samtlige færdiggørelsesbudgetter på samtlige sager for eventuelle uoverensstemmelser og skriver en fejlrapport over de gennemgåede budgetter. Integritetsanalysen kontrollerer for flg. uoverensstemmelser:

- Samtidige budgetter på både sagsniveau og aktivitets- eller medarbejderniveau.
- Samtidige budgetter på både aktivitetsniveau og medarbejderniveau.
- Såvel tidsfordelte som sumbudgetter på sagsniveau.
- Såvel tidsfordelte som sumbudgetter på aktivitet.
- Såvel tidsfordelte som sumbudgetter på samme aktivitet og medarbejder.
- Budgetter på lukkede aktiviteter.
- Budgetter på materiel.
- Dubletter af budgetter.
- Budgetter på medarbejdere, der er markeret som ikke-budgetterbare.

Fejlrapporten viser hvilke fejl, der måtte findes i færdiggørelsesbudgetterne sammen med en vejledning til at løse problemet. De fleste fejl løses med et tryk på [Fix af disintegriteter i budgetter], dog skal budgetter på ikke-budgetterbare medarbejdere fjernes manuelt.

[Opdatering af salgspris på fast pris delsager]. Anvendes lige efter man har valgt at lade den nominelle salgspris overgå til at være lig med kostpris gange ambitionsfaktor.

[Opdatering af postnumre]. Opdaterer AutoPilots postnummerliste i tilfælde hvor en opdatering har anbragt en ny postnummerdatabase i AutoPilot mappen.

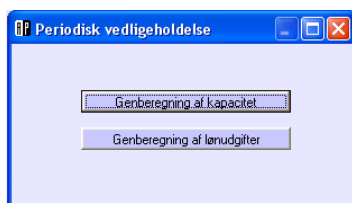
[Fjern dubleant bemandinger]. Opdaterer planlægningsbilledet med hensyn til bemanding, således at en medarbejder ikke optræder mere end én gang på en aktivitet, hvor vedkommende er bemandet.

[Kompletter bemanding]. Medarbejdere bemandes på de aktiviteter hvor de har afleveret timer, hvis det ikke allerede er tilfældet.

[Slet udgiftsbudgetter på lukkede delsager]. Hvis der fejlagtigt stadig ligger budgetter på delsager der er lukket, kan budgetterne slettes med denne knap.

5. Periodisk

Såfremt I har licens til kapacitet og likviditet/prognose-modulet i AutoPilot, skal kapaciteten og lønudgifterne genberegnes hvis grundlaget har ændret sig. Genberegningen af kapacitet og lønudgifter sikrer, at AutoPilot viser de korrekte tal i belastningsoversigten og likviditetsberegningerne.



5.1 Genberegning af kapacitet

Ved tryk på knappen [Genberegning af kapacitet] fremkommer følgende skærbillede.

'Beregning af kapacitet' bruger du til at beregne medarbejderressourcer. Disse beregninger ligger til grund for belastningsoversigten og belastningsberegningerne i planlægningsbilledet. Ved at beregne kapaciteten frem til en ny dato, bliver belastningsoversigten udvidet med flere måneder. Du får opdateret tilgængelig kapacitet i planlægningen og værdianalysen.



Øverste ramme viser hvilken periode, der senest er beregnet kapacitet for.

I midterste ramme indtastes det antal måneder ud i fremtiden, du vil beregne ressourcegrundlaget for. Tryk derefter på [Justér]. Derved indsættes slutdatoen i feltet i bundrammen.

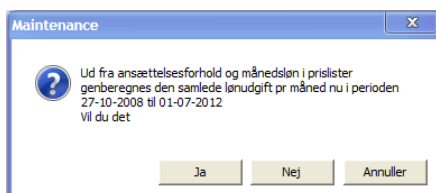
I nederste ramme kan du vælge at genberegne enten alle medarbejdere eller en enkelt medarbejder. [Beregn alle] kan tage en rum tid afhængig af antal medarbejdere på listen til højre. Hvis du kun vil genberegne for en enkelt medarbejder, kan du markere vedkommende i listen og trykke på [Beregn (initialer)].

Som udgangspunkt er det godt at beregne kapacitet for minimum 6 måneder, gerne mere. Antal af måneder, du beregner for, har betydning for, hvor lang tid beregningen tager. Husk at foretage en ny beregning før den forrige periode løber ud – ellers bliver belastningsoversigten og værdianalysen ukomplet.

Ved nyansættelser og ændringer i medarbejderes ansættelsesforhold genberegnes kapaciteten automatisk frem til ressourcehorisontens slutdato.

5.2 Genberegning af lønudgifter

Et tryk på knappen [Genberegning af lønudgifter] aktiverer nedenstående dialogboks.



Når du trykker på [Ja], begynder genberegningen. Afhængig af antal ansatte kan det variere, hvor lang tid genberegningen tager.

Lønudgifterne beregnes på grundlag af de månedslønninger, der er tastet ind i de generelle prislister, som findes i Basis > Priser/Meda. > Aktive prislister.

Resultatet af beregningerne ses i Dir > Rater Likviditet > Sæt prik i likviditet. Dels som en sum for samtlige medarbejderes løn nederst i likviditetsbilledet og dels i likviditetsprognosen.

Appendix

Nødvendige og tilstrækkelige rettigheder på AutoPilot-mappen.

Det anbefales at have to forskellige sæt rettigheder til AutoPilot-mappen:

- Et sæt til daglige brugere
- Et sæt til en opdateringsprofil

De daglige brugere skal have følgende rettigheder, og ikke andre:

- Gennemgang af mappe/kørsel af fil
- Visning af mappeindhold/Læsning af data
- Læsning af egenskaber
- Læsning af udvidede egenskaber
- Læsning af tilladelser

Opdateringsprofilen skal have følgende rettigheder:

- Fuld læse- og skriveadgang til AutoPilot-mappen.

Det anbefales, at opdateringsprofilen ene og alene anvendes til gennemførelse af selve opdateringen. Den medarbejder, der foretager opdateringen, skal anvende vedkommendes almindelige profil i det daglige arbejde med AutoPilot.